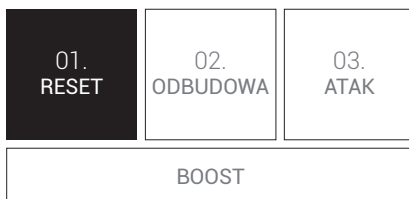


# AROSHA

AESTHETIC SCIENCE

## PODARUJ SKÓRZE NOWE ŻYCIE

### PEELINGI CHEMICZNE



[www.arosha.com.pl](http://www.arosha.com.pl)

Linia **PEELINGÓW**  
została stworzona, aby  
nadać skórze twarzy  
nowe życie, czyniąc  
ją gładką, jednolitą i  
zapewniając wspaniałą  
teksturę.

## Peelingi Arosha

# ZMIENIĄ TWOJĄ SKÓRĘ ZMIENIĄ TWOJE ŻYCIE

Linia zawiera peelingi kosmetyczne do użytku profesjonalnego: trzy jednoskładnikowe i jeden wieloskładnikowy. Każdy z produktów działa na poziomie naskórka, odpowiadając konkretnym potrzebom cery.



Informacje  
ogólne i  
Wytyczne  
dotyczące  
stosowania

# Historia peelingów

Stosowanie peelingu w celu poprawy tekstury skóry, dzięki czemu staje się ona gładka i jednolita, znane jest od czasów starożytnych.

<sup>1</sup>W starożytnym Egipcie Kleopatra do pielęgnacji skóry twarzy i ciała używała mleka ośła, znanego z zawartości **KWASU MLEKOWEGO, α-HYDROKSYKWASU**. Francuzki, w celu poprawy wyglądu skóry stosowały dojrzałe winogrona, bogate w **KWAS WINOWY**. Peeling chemiczny jest bardzo często stosowanym i rozpowszechnionym zabiegiem medycznym i estetycznym, który był rozwijany i udoskonalany przez lata dzięki wiedzy naukowej na temat mechanizmów naprawczych skóry aktywowanych dzięki kontrolowanym (chemicznym) uszkodzeniom.

Pomimo pojawienia się technologii laserowych, peelings chemiczne dzięki licznym zaletom nadal pełnią kluczową rolę w zabiegach estetycznych i medycznych. Wśród niewątpliwych zalet peelingsów chemicznych możemy wymienić:



## HISTORIA PEELINGÓW: CZYM SĄ

W zależności od właściwości substancji, peeling powoduje **KONTROLOWANE** niszczenie poszczególnych warstw naskórka i skóry właściwej, z późniejszym złuszczeniem i regeneracją.

Głębokość złuszczenia jest zależna od dawki i może być kumulatywna: jedna warstwa pozwala na bardziej powierzchniowe złuszczenie, natomiast nakładające się warstwy substancji prowadzą do głębszej eksfoliacji, chociaż większa liczba warstw peelingów powierzchniowych nie osiągnie tak głębokiego złuszczenia, co peelingsi głębokie.

Ponadto czas aplikacji jest odwrotnie proporcjonalny do stężenia peelingu: wysokie stężenia kwasów osiągną komórkowy cel złuszczenia w zdecydowanie krótszym czasie względem stężeń niższych. Z drugiej strony, możliwe skutki uboczne są wprost proporcjonalne do głębokości złuszczenia: peelingsi głębokie wymagają dłuższego czasu rekonwalescencji obarczone są większym ryzykiem powstawania blizn oraz zaburzeń pigmentacji (dają jednak lepsze rezultaty).

<sup>2</sup>W zależności od zdolności głębokości penetracji i efektu peelingsi dzielą się na:

---

### I. BARDZO POWIERZCHNIOWE

działają wyłącznie na jednej części NASKÓRKA, indukując śmierć komórkową do warstwy rogowej naskórka;

---

### II. POWIERZCHNIOWE

indukują śmierć komórkową całego naskórka aż do warstwy podstawnej;

---

### III. ŚREDNIO GŁĘBOKIE

indukują śmierć komórkową całego naskórka docierając aż do warstwy brodawkowatej;

---

### IV. BARDZO GŁĘBOKIE

indukują śmierć komórkową całego naskórka i skóry właściwej aż do warstwy siatkowatej;

#### Ważne czynniki, wpływające na głębokość złuszczenia to:

- rodzaj i % stosowanego kwasu;
- pH roztworu zawierającego kwas (im niższe pH, tym większy stopień głębokości złuszczenia);
- forma i tekstura produktu;
- czas aplikacji.

## WSKAZANIA DO STOSOWANIA

### 1. ZABURZENIA PIGMENTACJI:

- Melasma;
- Hiperpigmentacja.

### 2. ESTETYKA

- Fotostarzenie skóry;
- Delikatne powierzchniowe zmarszczki;
- Rozszerzone pory;
- Blizny powierzchniowe.

### 3. TŁUSTA SKÓRA LUB Z TENDENCJĄ DO TRĄDZIKU

- Kontrola wydzielania sebum;
- Działanie antyseptyczne;
- Redukcja tłustości skóry;
- Łagodzenie przebarwień potrądzikowych;
- Hiperplazja gruczołów łojowych;
- Dermatoza Grudkowa Nigra.

## PRZECIWSKAZANIA

We wszystkich poniższych przypadkach, zabieg z użyciem jakiegokolwiek **PEELINGU CHEMICZNEGO NIE** może być wykonywany i należy go odradzać:

- Zażywanie leków FOTOU CZULAJĄCYCH (SPRAWDZIĆ ULOTKĘ);
- Obecne lub wcześniejsze 6-miesięczne leczenie IZOTRETYNOINĄ;
- Obszar, który ma być leczony, ostatnio był poddany operacji/radioterapii;
- Obszar, który ma być leczony, był poddany depilacji lub zabiegowi laserowemu w ciągu ostatnich 4 tygodni;
- Obecność infekcji wywołanej wirusem HERPES w obszarze, który ma być leczony;
- Alergie na leki (salicylany, ...);
- Odslonięte obrażenia/rany skóry w obszarze, który ma być leczony;
- Występowanie w przeszłości SKÓRY ATOPOWEJ, ŁUSZCZYCY;
- Ciąża lub karmienie piersią;
- Cukrzyca;
- Choroby immunologiczne, które zmieniają naturalne mechanizmy naprawcze skóry (Toczeń ...);
- Wcześniejsza reakcja niepożądana na peeling lub zabieg laserowy (hiperpigmentacja, stany zapalne);
- Fototyp IV lub V (ciemny, bardzo ciemny).

## SKUTKI UBOCZNE

<sup>7</sup>W przypadku peelingu powierzchniowych skutki uboczne występują dość rzadko i są to:

- **czasowa hiperpigmentacja;**
- **PIH (Hiperpigmentacja pozapalna);**
- **zaczerwienienie przez pierwszych 24/48 godzin;**
- **pojawienie się wyprysków.**



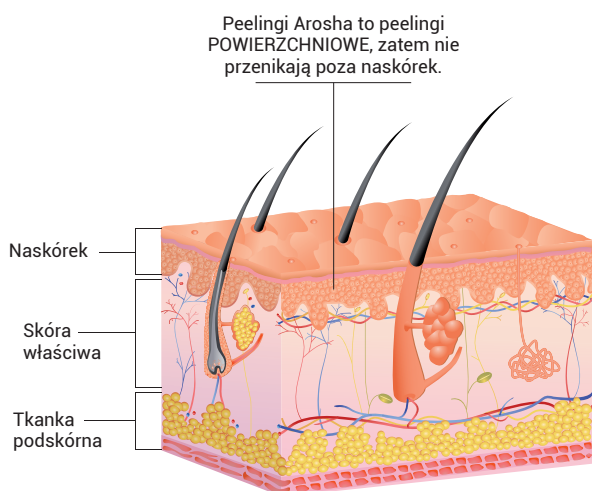
## PEELING

Zastosowanie peelingów w dziedzinie estetyki, które cieszy się największym zainteresowaniem konsumentów to przeznaczenie dla skóry objętej fotostarzeniem.

Innym ciekawym zastosowaniem jest wspomagające leczenie trądziku, także w formie aktywnej.

<sup>4,5</sup>W ostatnim czasie głębokie peelings zostały wyparte przez lasery, dzięki ich lepszej kontroli głębokości ablacji, łatwej obsłudze i rzadszemu występowaniu skutków ubocznych i toksyczności ogólnoustrojowej.

W tym samym czasie, peelings powierzchniowe stały się bardziej popularne, dzięki ich bezpieczeństwu i korzystnemu stosunkowi kosztów/korzyści. <sup>6</sup>Zgodnie z ostatnią publikacją Amerykańskiego Towarzystwa Chirurgii Plastycznej, peelings chemiczne są trzecim najczęściej stosowanym zabiegiem wśród nieinwazyjnych zabiegów estetycznych, zaraz po toksynie botulinowej i wypełniaczach.





# Peelingi AROSHA

W świetle tych ocen, AROSHA proponuje **4 różne rodzaje PEELINGÓW KOSMETYCZNYCH**, wszystkie **POWIERZCHNIOWE**, które działają na naskórek bez przekraczania warstwy **PODSTAWNEJ**.

Chodzi tu o 4 różne referencje, 3 składające się z tylko jednego czynnika złuszczonego i 1 charakteryzującej się mieszanką substancji; na szczególną uwagę zasługuje forma preparatów: wszystkie zaproponowane referencje są w formie **ŻELOWEJ**, aby zoptymalizować aplikację i unikać ściekania i oddziaływania na wrażliwe obszary (okolice oczu, okolice nosa i ust).

Oto ich szczegółowy opis:

## JEDNO- SKŁADNIKOWE

1.  
**MIGDAŁOWY 30%**  
pH 1.8-2.2

2.  
**MLEKOWY 30%**  
pH 1.8-2.2

3.  
**GLIKOLOWY 35%**  
pH 1.8-2.2

## WIELO- SKŁADNIKOWY

4.  
**WHITENING  
PEELING**  
pH 1.8-2.2

## JEDNOSKŁADNIKOWE

### MANDELIC ACID PEEL 30%

To największa cząsteczka ze wszystkich AHA. Dzięki swojej strukturze chemicznej ma dużą zdolność równomiernego rozprowadzania się na skórze. <sup>3</sup>Wykazano, że jest skuteczny w leczeniu zmian pigmentacyjnych i redukcji wydzielania SEBUM; ma doskonały profil tolerancji i powoduje minimalne złuszczenie, które kończy się w ciągu 3-5 dni. Biorąc pod uwagę jego właściwości, zaleca się jego aplikację co 2 tygodnie przez 4/6 cykli zabiegowych; może być stosowany, zachowując odpowiednie środki ostrożności (stosowanie produktów przeciwsłonecznych z bardzo wysoką ochroną), w okresie letnim.

Dzięki temu, że jest najbardziej powierzchniowy, nadaje natychmiastowy blask i piękno. Nadaje się do zabiegów stosowanych przed przyjęciami, wydarzeniami i uroczystościami.

### LACTIC ACID PEEL 30%

Strukturalnie podobny do kwasu glikolowego, jednak powoduje skuteczniejsze złuszczenie przy niższych stężeniach. Klinicznie, jego skuteczność jest porównywalna do kwasu glikolowego w zabiegach mających na celu likwidację zmarszczek powierzchniowych, hiperpigmentacji i skutków fotouszkodzenia, z wyższym profilem tolerancji, dzięki czemu nadaje się do skóry wrażliwej.

<sup>3</sup>Złuszczenie pozabiegowe odbywa się również w kolejnych dniach, a regeneracja naskórka zachodzi w ciągu 7-10 dni. Zaleca się jego aplikację co 2 tygodnie przez 4/6 cykli zabiegowych;

pomimo tego, że jego działanie jest zdecydowanie delikatniejsze od glikolu, to odradza się stosowanie tego peelingu w okresie letnim.

### GLYCOLIC ACID PEEL 35%

Najpopularniejszy i szeroko stosowany AHA w kosmetyce i medycynie. To najmniejsza i najprostsza cząsteczka, ma zatem najlepszą zdolność wchłaniania penetracji w głąb skóry (także dzięki swojej hydrofilowości). Jeśli jest odpowiednio stosowany, to jego złuszczenie powierzchniowe daje doskonałe rezultaty w leczeniu HIPERPIGMENTACJI, drobnych zmarszczek i lekkich do umiarkowanych oznak fotostarzenia; jest zabiegiem wybieranym do leczenia MELASMY, a dzięki jego zdolnościom do niszczenia korneocytów i wysokiej zdolności penetracyjnej, znajduje szerokie zastosowanie w leczeniu tłustej cery i z tendencją do trądziku. <sup>3</sup>Złuszczenie pozabiegowe odbywa się również w kolejnych dniach, a regeneracja naskórka zachodzi w ciągu 7-10 dni. Zaleca się jego aplikację co 2 tygodnie przez 4/6 cykli zabiegowych; unikając stosowania w okresie letnim.

# WIELOSKŁADNIKOWY

## WHITENING PEEL COMPLEX

---

Wielofunkcyjny zabieg idealny do zmniejszania widoczności przebarwień skórnych, powstałych głównie wskutek wcześniejszych zmian o charakterze trądzikowym; dzięki obecności KWASU SALICYLOWEGO, doskonale nadaje się do leczenia zanieczyszczonej skóry i z tendencją do trądziku.

### Zawiera:

#### KWAS SALICYLOWY 2%

Kwas o niskiej rozpuszczalności w wodzie i wysokiej lipofilowości: szybko przedostaje się przez podwójną warstwę lipidową bariery naskórkowej. Klinicznie przekłada się to na doskonałą zdolność leczenia zmian takich, jak nadmiar sebum lub trądzik młodzieńczy, jest rzadziej stosowany do fotoodmładzania i hiperpigmentacji, chociaż wykazano jego skuteczność w tym zakresie.

#### WITAMINA C

W formie stabilizowanej 0,5% jest doskonałym przeciwutleniaczem, posiada zdolność do stymulacji syntezy nowego kolagenu; zmniejsza syntezę melaniny i ma właściwości rozjaśniające i naprawcze.

#### KWAS GLIKOLOWY 34%

Najpopularniejszy i szeroko stosowany AHAs w kosmetyce i medycynie. To najmniejsza i najprostsza cząsteczka, ma zatem najlepszą zdolność penetracji w głąb skóry (także dzięki swojej hydrofilowości).

Jeśli jest odpowiednio stosowany, to jego złuszczenie powierzchniowe daje doskonałe rezultaty w leczeniu HIPERPIGMENTACJI, drobnych zmarszczek i lekkich do umiarkowanych oznak fotostarzenia; jest zabiegiem wybieranym do leczenia MELASMY.

#### KWAS MLEKOWY 10%

Strukturalnie podobny do kwasu glikolowego, jednak powoduje skuteczniejsze złuszczenie przy niższych stężeniach.

Klinicznie, jego skuteczność jest porównywalna do kwasu glikolowego w zabiegach mających na celu likwidację zmarszczek powierzchniowych, hiperpigmentacji i skutków fotouszkodzenia, z wyższym profilem tolerancji.

#### KWAS KOJOWY 1%

Czynnik wybielający o sprawdzonej skuteczności, pomaga przeciwdziałać przebarwieniom skóry, działając na produkcję melaniny.

Wskazanie do wykonania peelingu chemicznego ma podłoże głównie KOSMETYCZNE i musi być ściśle dostosowane do konkretnych potrzeb i oczekiwań każdego pacjenta.

Jak już wspomniano, rodzaj stosowanego czynnika chemicznego zmienia się w zależności od powagi niedoskonałości i typu cery.

Wybór rodzaju peelingu najbardziej dopasowanego do skóry pacjenta przewiduje dokładną ocenę, która musi uwzględniać problem do leczenia i cechy skóry, w szczególności FOTOTYP (niższe fototypy wiążą się z mniejszym ryzykiem PIH (Hiperpigmentacji pozapalnej)).



## OKREŚLANIE FOTOTYPU I BIOTYPU

W doborze rodzaju peelingu najbardziej wskazanego dla klientki, zasadnicze znaczenie ma ocena dwóch aspektów skóry:

### FOTOTYP

Fototyp jest dermatologiczną klasyfikacją opierającą się na jakości i ilości melaniny obecnej w skórze w warunkach normalnych. Wskazuje reakcje skóry na ekspozycję na promieniowanie ultrafioletowe i rodzaj opalenizny, którą można dzięki niej uzyskać.

### BIOTYP

Przez ten termin rozumie się zestaw widocznych cech skóry, określany jej zdolnością do zatrzymywania wody i wytwarzania lipidów.



**FOTOTYP:**

	KOLOR SKÓRY	KOLOR WŁOSÓW	OPALENIZNA	OPARZENIA
<b>Fototyp I</b>	Bardzo jasna, dużo piegów	Rude, jasny blond	Nigdy	Zawsze
<b>Fototyp II</b>	Biała, piegi	Blond	Minimalna	Występują bardzo łatwo
<b>Fototyp III</b>	Jasno brązowa	Ciemny blond, jasny kasztan	Stopniowa	Umiarkowane
<b>Fototyp IV</b>	Brązowa	Kasztanowe	Od umiarkowanej do intensywnej	Czasami
<b>Fototyp V</b>	Ciemno brązowa	Ciemny kasztan, czarne	Intensywna, szybka	Rzadko
<b>Fototyp VI</b>	Czarna	Czarne	Maksymalna	Nigdy

**BIOTYP:****1. SKÓRA TŁUSTA/ŁOJOTOKOWA**

W tego typu skórze gruczoły łojowe wytwarzają nadmierną ilość sebum, przez co skóra wydaje się błyszcząca i z rozszerzonymi porami; kwasowość powierzchniowa jest wyższa i sprzyja rozwojowi bakterii, dlatego jest częstym miejscem występowania krost i wyprysków.

**2. SKÓRA TŁUSTA/ŁOJOTOKOWA WRAŻLIWA**

W tego typu skórze gruczoły łojowe wytwarzają nadmierną ilość sebum, przez co skóra wydaje się błyszcząca i z rozszerzonymi porami; kwasowość powierzchniowa jest wyższa i sprzyja rozwojowi bakterii, dlatego jest częstym miejscem występowania krost i wyprysków. Ponadto ten rodzaj skóry może wykazywać wrażliwość na zmiany klimatyczne, niższą tolerancję na detergenty i kosmetyki; jest delikatna, często zaczerwieniona, niekiedy swędząca i łuszcząca się.

**3. SKÓRA SUCHA**

Z powodu zmniejszonego ogólnego nawodnienia, ten rodzaj skóry wykazuje zmniejszoną zdolność do zatrzymywania wody i słabe nawodnienie; wydaje się cienka, mało świetlista, niezbyt miękka w dotyku, w wieku dojrzałym z wyraźnymi zmarszczkami; ponadto przejawia niską odporność na działanie szkodliwych czynników zewnętrz-

nych. Mogą występować obszary łuszczące się.

**4. SKÓRA SUCHA WRAŻLIWA**

To cera podatna na zmiany klimatyczne ze zmniejszoną tolerancją wody, detergentów i kosmetyków; jest cienka, delikatna, często zaczerwieniona, sucha, niekiedy swędząca. Jest to przypisywane całkowitemu brakowi bariery ochronnej z powodu zmiany powierzchniowego filmu hydrolipidowego. Rumieńce, suchość, swędzenie i zaczerwienianie skóry występują często po nałożeniu produktu kosmetycznego lub ekspozycji na czynniki środowiskowe. Nie chodzi tu jednak o zjawiska o podłożu alergicznym czy o nietolerancję konkretnych substancji, lecz o stan, który może objawiać się lub zwiększać z powodu czynników wewnętrznych (emocje, stres, starzenie się, złe nawyki żywieniowe) lub z powodu szkodliwych czynników zewnętrznych (fizycznych lub chemicznych).

Na podstawie tych klasyfikacji, specjalista musi dokładnie przeanalizować skórę pacjentki przed wykonaniem peelingu tak, aby móc wybrać najodpowiedniejszy do danego rodzaju skóry.

Łącząc FOTOTYP i BIOTYP, w prosty i szybki sposób określa się rodzaj peelingu najbardziej dopasowanego do skóry klientki.



## PEELING

Na podstawie tych klasyfikacji, specjalista musi dokładnie przeanalizować skórę pacjentki przed wykonaniem peelingu tak, aby móc wybrać najodpowiedniejszy do danego rodzaju skóry.

### Sposób określania rodzaju peelingu najbardziej dopasowanego do różnych typów cery:

Rodzaj Peelingu	SKÓRA SUCHA	SKÓRA TŁUSTA	SKÓRA SUCHA I WRAŻLIWA	SKÓRA TŁUSTA I WRAŻLIWA	OKRES LETNI
MANDELIC ACID PEEL 30%	X	X	X	X	X
LACTIC ACID PEEL 30%	X		X		
GLYCOLIC ACID PEEL 35%	X*	X		X	
WHITENING PEEL COMPLEX	X*	X		X	

\*tylko do skóry dojrzałej



# Wykonywanie krok po kroku

## I WYWIAD z KLIENTKĄ

Przed wykonaniem peelingu AROSHA, bardzo ważne jest, aby kosmetyczka przeprowadziła wywiad z klientką, mający na celu poznanie historii problemu i występowania warunków uniemożliwiających wykonanie peelingu.

### CZYNNIKI, KTÓRE NALEŻY WYKLUCZYĆ PRZED WYRAŻENIEM ZGODY NA UŻYCIE PEELINGU AROSHA U KLIENTKI:

1. Zażywanie leków FOTOU CZULAJĄCYCH (SPRAWDZIĆ ULOTKĘ);
2. Obecne lub wcześniejsze 6-miesięczne leczenie IZOTRETYNOINĄ;
3. Obszar, który ma być leczony, ostatnio był poddany operacji/radioterapii;
4. Obszar, który ma być leczony, był poddany depilacji lub zabiegowi laserowemu w ciągu ostatnich 4 tygodni;
5. Obecność infekcji wywołanej wirusem HERPES w obszarze, który ma być leczony;
6. Alergie na leki (salicylany, ...);
7. Odsłonięte obrażenia/rany skóry w obszarze, który ma być leczony;
8. Występowanie w przeszłości SKÓRY ATOPOWEJ, ŁUSZCZYCY;
9. Cięża lub karmienie piersią;
10. Cukrzyca;
11. Choroby immunologiczne, które zmieniają naturalne mechanizmy naprawcze skóry (Toczeń ...);
12. Wcześniejsza reakcja niepożądana na peeling lub zabieg laserowy (hiperpigmentacja, stany zapalne);
13. Fototyp IV lub V (ciemny, bardzo ciemny).

## II SPOSÓB APLIKACJI

Przez dwa tygodnie poprzedzające profesjonalny zabieg peelingu, zaleca się przygotowanie skóry, wybierając jeden z dwóch poniższych sposobów:

**a. PROFESJONALNY:** wykonanie w Instytucie zabiegu stosując CLEANSING & EXFOLIATING KIT dwa tygodnie przed profesjonalnym peelingsiem AROSHA PEELING;

**b. DOMOWY:** zabieg z użyciem AROSHA VITAMINA C 252 (aplikacja produktu jako PEELINGU, następnie jako MASKI) do wykonywania raz w tygodniu przez dwa tygodnie poprzedzające profesjonalny AROSHA PEELING i co najmniej 4 dni przed PEELINGIEM w gabinecie.

UWAGA, WYBRAĆ SPOSÓB a. LUB b., NIE OBA!

### FAZA I: OCZYSZCZANIE PRZYGOTOWAWCZE SKÓRY

Celem tej fazy jest usunięcie wszystkich zanieczyszczeń (make up, sebum, zanieczyszczenia...) ze skóry.

Nałożyć na skórę poddaną zabiegowi AROSHA CLEANSING MILK 101 delikatnie masując; usunąć przy użyciu ciepłej wody i przystąpić do nakładania AROSHA CLEANSING TONIC 102 przy użyciu płatk kosmetycznego.

Dokładnie spłukać ciepłą wodą (ważne, aby nie pozostawiać na twarzy śladów toniku).

### FAZA II: OCHRONA STREF WRAŻLIWYCH:

Nałożyć jednolitą warstwę AROSHA HYALURONIC ACID 253 na usta i na obszar wokół oczu i nasady nosa.

### FAZA III: nałożenie profesjonalnego peelingu AROSHA PEELING

Wybrać właściwy rodzaj PEELINGU opierając się na wywiadzie przeprowadzonym z klientką i na wytycznych otrzymanych podczas szkolenia (ocena BIOTYPU i FOTOTYPU).

Przy użyciu odpowiedniego pędzla wachlarzowego przystąpić do nakładania produktu, zaczynając od środka czoła i kontynuując na policzkach, brodzie, nosie i obszarze wokół ust, przechodząc zawsze od części środkowej do dalszej. Uwaga, nałożyć JEDNĄ WARSTWĘ produktu, omijając obszary, które już zostały pokryte produktem.

Pacjentka może odczuwać mrowienie i pieczenie, które powinny być przejściowe.

PRZESTRZEGAĆ PRZEWIDZIANYCH CZASÓW NAKŁADANIA.

Zauważ: NALEŻY KONTROLOWAĆ STAN SKÓRY PODCZAS CAŁEGO CZASU STOSOWANIA I NAKŁADANIA.

### **FAZA IV: usuwanie PEELINGU i neutralizacja**

Po upływie czasu nakładania przystąpić do neutralizacji peelingu, stosując AROSHA POST PEEL NEUTRALIZER 169. Oczyszczyć skórę dużą ilością chłodnej wody; delikatnie osuszyć chusteczką.

### **FAZA V: „AFTERCARE”**

Nałożyć AROSHA SOOTHING & RESTORING MASK 273; pozostawić na 20-25 minut.

Nałożyć AROSHA EXTRA NOURISHING CREAM 272.

Na tym etapie unikać nadmiernego masowania skóry.

### **FAZA VI: ZAKOŃCZENIE**

Nałożyć jednolitą warstwę AROSHA SUN PROTECTION.

#### Bibliografia

1 Khunger N- Standard Guidelines of care for chemicals peels, Indian J.Dermatol Venereol Leprol

2 Gary D. Monheit, Chemical Peel in Cosmetic Dermatology, M.D.

3 A practical Approach to Chemical Peels A review of fundamentals and step by step Algorithmic Protocol for treatment J Clin Aesthet Dermatol. 2018 Aug; 11(8): 21-28

4 Fischer TC, Perosino E, Poli F, et al. Cosmetic Dermatology European Expert Group. Chemical peels in aesthetic dermatology: an update 2009. J Eur Acad Dermatol Venereol. 2010;24(3):281-292.

5 Nikalji N, Godse K, Sakhiya J, et al. Complications of medium-depth and deep chemical peels. J Cutan Aesthet Surg. 2012;(4):254-260

6 The American Society of Plastic Surgeons. 2016 National Plastic Surgery Statistics: Cosmetic and Reconstructive Procedure Trends. 2017. [Accessed 1 Nov 2017].

7 TC Fischer, E Perosino, F Poli, MS Viera,- B Dreno, Chemical peels in aesthetic dermatology: an update 2009 For the Cosmetic Dermatology European Expert Group

## PEELING

# MANDELIC ACID PEEL 30%

1.8 ≤ pH ≤ 2.2

Peeling powierzchniowy zalecany do przeciwstarzeniowych i ujednolicających zabiegów pigmentacyjnych; ponadto ma właściwości przeciwłojotokowe, dzięki czemu nadaje się do leczenia trądziku i łojotoku. Poprawia wygląd plam i zmarszczek, zapewniając delikatne i stopniowe złuszczenie i optymalną tolerancję skóry.

Natychmiastowy efekt rozjaśnienia, sprawia, że szczególnie nadaje się do stosowania przed uroczystościami, przyjęciami lub wydarzeniami.

Idealny dla wszystkich biotypów i na każdą porę roku.



OPAKOWANIE: butelka 50 ml



### PROBLEMY

Utrata jędrności skóry  
Zszarzała i matowa cera  
Powierzchniowe linie i zmarszczki  
Nieregularna tekstura  
Skóra łojotokowa



### EFEKTY

Działanie odbudowujące i przywracające elastyczność  
Poprawa wyglądu zmarszczek i linii mimicznych  
Gładka i świetlista skóra  
Działanie przeciwbakteryjne i regulujące wydzielanie sebum

ZŁUSZCZANIE



ODNOWA SKÓRY



EFEKT  
UJEDNOLICAJĄCY



## GŁÓWNE SKŁADNIKI AKTYWNE

**Kwas migdałowy 30%:** stymuluje aktywność fibroblastów w syntezie kolagenu i

elastyny, przywracając prawidłowe poziomy elementów strukturalnych skóry.

Usuwa martwe komórki, pozostawiając skórę zwartą i świetlistą.

## INSTRUKCJE

Patrz protokół.



AQUA (WATER), ALCOHOL DENAT., MANDELIC ACID, PROPYLENE GLYCOL, HYDROXYETHYLCELLULOSE, TRIETHANOLAMINE.

## PEELING

# LACTIC ACID PEEL 30%

$1.8 \leq \text{pH} \leq 2.2$

Idealny do skóry dojrzałej, cienkiej i suchej, której przywróci nowe nawodnienie i świetlistość. Ma działanie podobne do kwasu glikolowego, ale delikatniejsze. Stosowany do zwalczania hiperpigmentacji, plam starczych i wszystkich czynników, które sprawiają, że skóra staje się szara i mało świetlista; ponadto zmniejsza rozszerzone pory. Odpowiedni do skóry wrażliwej.



OPAKOWANIE: butelka 50 ml



### PROBLEMY

Zmarszczki powierzchniowe  
Skóra z tendencją do trądziku  
Odwodnienie  
Fotostarzenie, melasma i chloasma



### EFEKTY

Bardziej zwarta i elastyczna skóra  
Skóra miękka i gładka  
Redukcja nagromadzonej melaniny

ZŁUSZCZANIE



ODNOWA SKÓRY



EFEKT  
UJEDNOLICAJĄCY



## GŁÓWNE SKŁADNIKI AKTYWNE

**Kwas mlekowy 30%:** potrafi zerwać wiązania tworzone między keratynocytami, wpływając tym samym na szybszą od-

budowę komórkową, dzięki usuwaniu najbardziej powierzchniowej warstwy keratynocytów, oraz na stymulację no-

wej syntezy kolagenu i elastyny.

## INSTRUKCJE

Patrz protokół.



AQUA (WATER), LACTIC ACID, PROPYLENE GLYCOL, HYDROXYETHYLCELLULOSE, SODIUM HYDROXIDE, SODIUM NITRATE.

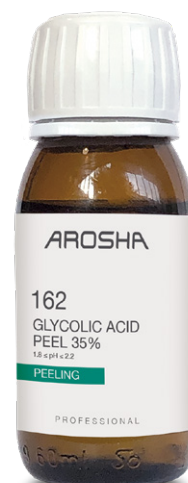


## PEELING

# GLYCOLIC ACID PEEL 35%

$1.8 \leq \text{pH} \leq 2.2$

Stymuluje regenerację komórek naskórka poprzez usuwanie warstwy rogowej, powodując powierzchniowe złuszczenie. Zapewnia wiele korzyści: ujednolicenie kolorytu, spłycenie zmarszczek i przebarwień, poprawa wyglądu blizn powierzchniowych potrądzikowych.



OPAKOWANIE: butelka 50 ml



### PROBLEMY

Skóra z tendencją do trądziku  
 Nieregularność powierzchni skóry  
 Hiperpigmentacja/skóra z fotouszkodzeniami  
 Melasma  
 Skóra ze zmarszczkami powierzchniowymi i mimicznymi



### EFEKTY

Odnowiona skóra  
 Skóra gładka, świetlista  
 Jednolity koloryt  
 Zmniejszenie niedoskonałości

ZŁUSZCZANIE



ODNOWA SKÓRY



EFEKT  
 UJEDNOLICAJĄCY



## GŁÓWNE SKŁADNIKI AKTYWNE

**Kwas glikolowy 35%:** jego niewielki rozmiar pozwala na doskonałe przenikanie przez skórę i dobrą tolerancję skóry.

Powoduje działanie keratolityczne, które ułatwia złuszczenie powierzchniowej warstwy rogowej naskórka (zmniejsza

przyczepność między korneocytami).

## INSTRUKCJE

Patrz protokół.



AQUA (WATER), GLYCOLIC ACID, PROPYLENE GLYCOL, HYDROXYETHYLCELLULOSE, SODIUM HYDROXIDE, SODIUM NITRATE.

## PEELING

## WHITENING PEEL COMPLEX

 $1.8 \leq \text{pH} \leq 2.2$ 

Połączenie substancji funkcjonalnych zawartych we wnętrzu sprawia, że jest idealnym zabiegiem do poprawy wyglądu ciemnych plam i zmian skórnych, takich jak hiperpigmentacja i melasma. Ma silne działanie złuszczące: usuwa martwe komórki z powierzchni skóry, redukując zmarszczki, drobne linie, pory i inne oznaki starzenia, poprawiając ogólny wygląd skóry. Nadaje się również do suchej i dojrzałej skóry.



OPAKOWANIE: butelka 50 ml


**PROBLEMY**

Ciemne plamy  
 Hiperpigmentacja  
 Melasma  
 Rozszerzone pory  
 Fotostarzenie


**EFEKTY**

Przeciwutleniający  
 Bardziej jednolity koloryt  
 Redukcja nagromadzonej melaniny

**ZŁUSZCZANIE**

**ODNOWA SKÓRY**

**EFEKT  
 UJEDNOLICAJĄCY**


## GŁÓWNE SKŁADNIKI AKTYWNE

**Witamina C:** w formie stabilizowanej 0,5% jest doskonałym przeciwutleniaczem, posiada zdolność do stymulacji syntezy nowego kolagenu; zmniejsza syntezę melaniny i ma właściwości rozjaśniające i naprawcze.

**Kwas glikolowy 34%:** powoduje działanie

keratolityczne, które ułatwia złuszczenie powierzchniowej warstwy rogowej naskórka.

**Kwas mlekowy 10%:** potrafi zerwać wiązania tworzone między keratynocytami, wpływając tym samym na szybszą odbudowę komórkową.

**Kwas salicylowy 2%:** powoduje złuszczenie warstwy rogowej naskórka, przyczyniając się do odbudowy komórkowej.

**Kwas kojowy 1%:** czynnik wybielający, pomaga przeciwdziałać przebarwieniom, działając na produkcję melaniny.

## INSTRUKCJE

Patrz protokół.



GLYCOLIC ACID, AQUA (WATER), ALCOHOL DENAT., LACTIC ACID, CITRIC ACID, SALICYLIC ACID, ISOPROPYL ALCOHOL, KOJIC ACID, PROPYLENE GLYCOL, HYDROXYETHYLCELLULOSE, AMMONIUM HYDROXYDE, ASCORBYL GLUCOSIDE, SODIUM METABISULFITE, SODIUM NITRATE.

## PEELING

# POST PEEL NEUTRALIZER

Spray neutralizujący pH 7,5

Roztwór neutralizujący w rozpylaczu o działaniu buforującym.



OPAKOWANIE: butelka 50 ml

## GŁÓWNE SKŁADNIKI AKTYWNE

Gliceryna: działanie nawadniające i nawilżające.

## INSTRUKCJE

Patrz protokół.



AQUA (WATER), GLYCERIN, SODIUM BICARBONATE, 1,2- HEXANEDIOL, PHENOXYETHANOL, DISODIUM EDTA, ETHYLHEXYLGLYCERIN.





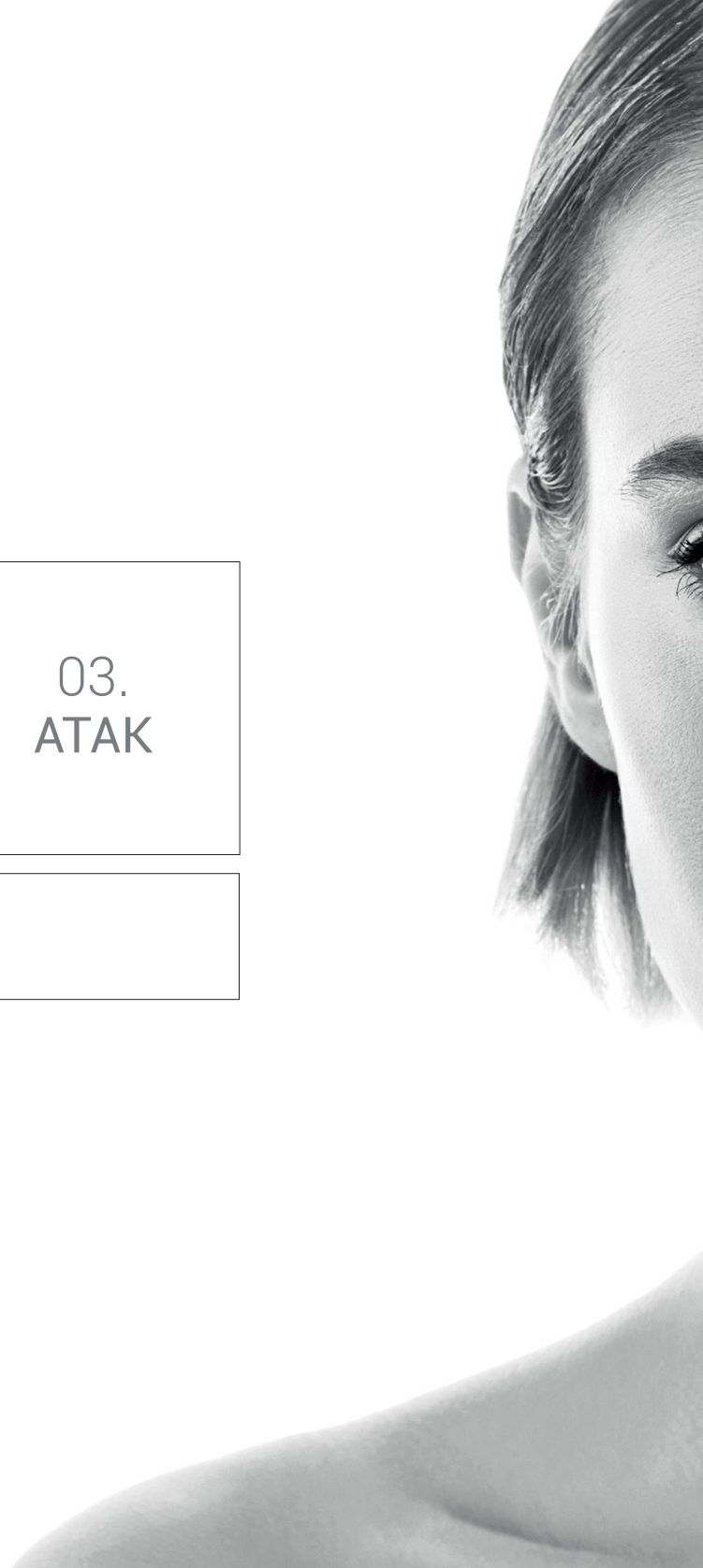


01.  
RESET

02.  
ODBUDOWA

03.  
ATAK

BOOST



**AROSHA**  
AESTHETIC SCIENCE

[www.arosha.com.pl](http://www.arosha.com.pl)